



# MX-25 Fluxbox-handbok

Ett tillägg till MX-användarhandboken

Översättningar skapade av [DeepL](#)

## Innehåll

1. In.....	2
2. Konfiguration.....	3
2.1 Standard.....	3
2.2 Traditionell.....	8
3. Fluxbox-detalljer.....	10
3.1 Rotmeny.....	10
3.2 Övriga menyer.....	11
3.3 Stilar (teman).....	11
3.4 Bakgrundsbilder.....	12
3.5 Genvägar.....	12
3.6 Konfigurationsfiler.....	13
3.7 Slit.....	14
3.8 Överlägg.....	14
3.9 Fönsterinställningar och kontroller.....	14
3.10 Skärmal.....	14
4. FAQ-sökare.....	15
5. Länkar.....	17

# 1. Introduktion

Välkommen till MX-25 Fluxbox!

MX Fluxbox (=MXFB) är en minimal eller ”basversion” av MX Linux som kan användas direkt. Den innehåller inte all programvara som automatiskt ingår i andra versioner av MX Linux. Men ytterligare programvara kan enkelt installeras genom att klicka på ikonen ”Programvara” på skrivbordet för att starta **MX Package Installer**. Där hittar du en mängd andra program, såsom ett kontorspaket (t.ex. LibreOffice), ett bildredigeringsprogram (t.ex. Gimp) eller en videospelare (t.ex. VLC).

Som namnet antyder använder MXFB [Fluxbox](#) som [fönsterhanterare](#) för att styra fönstrens placering och utseende. Dess låga minnesförbrukning och snabba laddningstid är mycket effektivt på system med begränsade resurser – och mycket snabbt på maskiner med högre prestanda.

MXFB kan köras i två grundläggande konfigurationer, med många möjliga variationer däremellan:

- **Standard**, med en sofistikerad panel som kallas ”tint2” tillsammans med flera grafiska program och komponenter.
- **Fluxbox**, som använder den inbyggda verktygsfältet tillsammans med ett minimalt skrivbordsutseende.

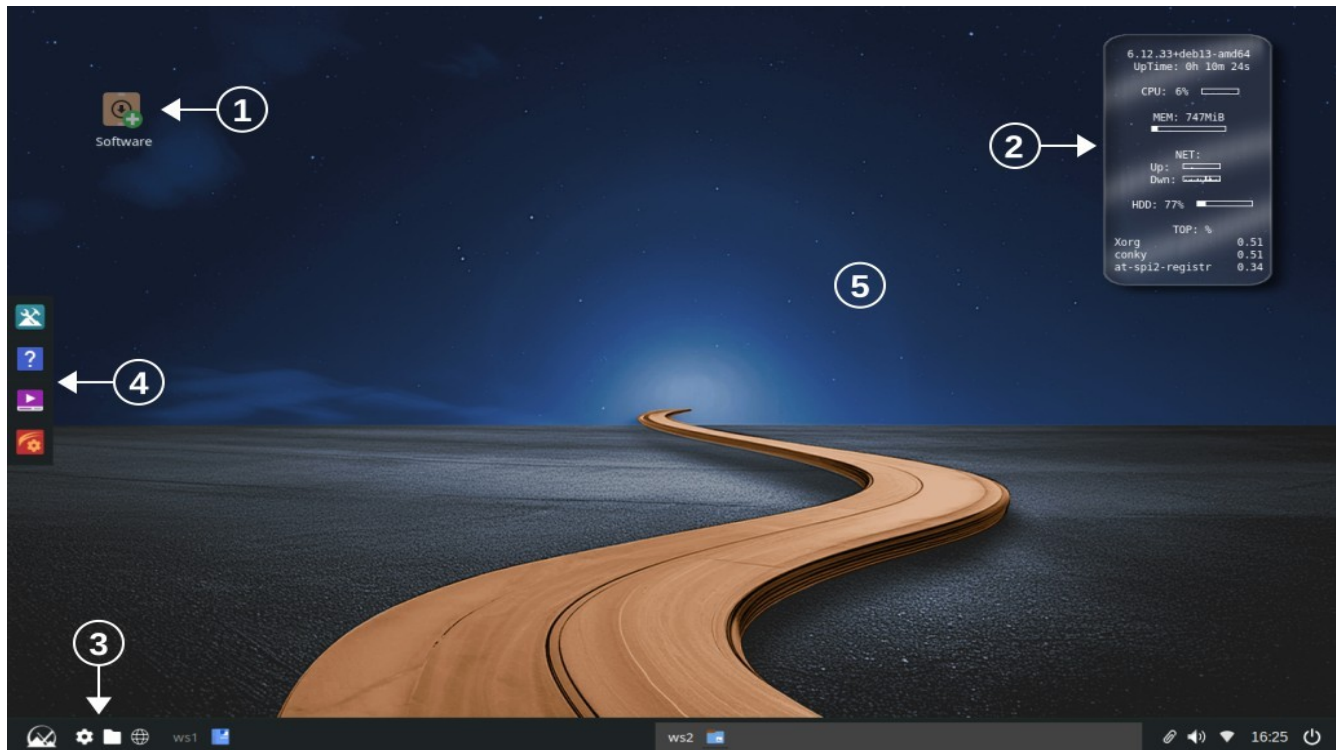
Förstagångsanvändare kan ha nytta av en översikt över version MX-23:



[MX-Fluxbox: vad är nytt](#)

## 2. Konfiguration

### 2.1 Standard

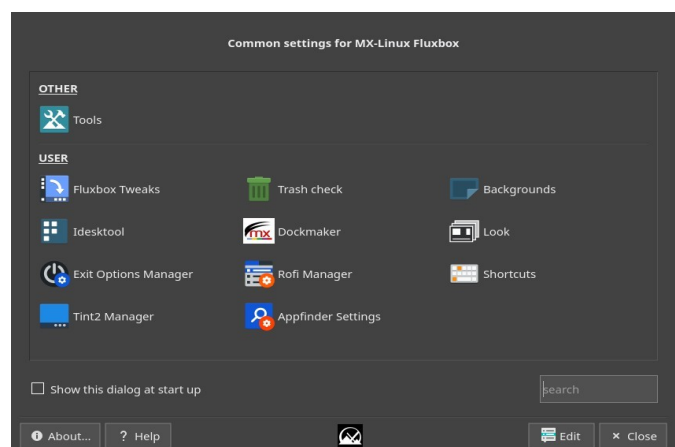


Fluxbox-skrivbord (conky, inte MX-25-standard). Medurs från det övre vänstra hörnet är här de viktigaste komponenterna:

- 1 Skrivbordsikoner, avsnitt 2.1.1
- 2 Skrivbordsinformation (=conky), avsnitt 2.1.2
- 3 Tint2-panelen, avsnitt 2.1.3
- 4 En inbyggd dock, avsnitt 2.1.4
- 5 Det dolda (rot-)menyn, avsnitt 2.1.5

**OBS:** Ordet ”meny” i detta dokument avser rotmenyn som visas när du högerklickar på skrivbordet.

Det första stället för nya användare kan mycket väl vara **inställningshanteraren**, som är tillgänglig från dockan (röd ikon), panelen (kugghjulsikon) eller rotmenyn. De inbyggda apparna som listas där ger stor enkelhet och flexibilitet. Därifrån kan du klicka på ikonen "Verktyg" för att bekanta dig med de unika **MX-verktygen**.



Förutom de synliga ikonerna på panelen, skrivbordet och dockan kan applikationer startas på något av följande sätt:

- klicka på panelens Start-knapp (MX-logotypen) för att öppna Appfinder
- högerklicka på skrivbordet för att öppna menyn
- Högerklicka på skrivbordet: *Meny> Alla appar* för en Debian-liknande kategorilista
- tryck på tangentbordets logotyp tangent (Windows- eller Apple-ikonen) för en lista över tillgängliga appar
- tryck på Ctrl+F2 för att öppna ett litet fönster där du kan skriva in programmets namn. Du kan också skriva in ett kommando (t.ex. för ett skript) för att starta i en terminal med Shift+Enter

Denna redundans gör det möjligt för användaren att välja den metod som är mest praktisk för en specifik uppgift eller helt enkelt utifrån personlig preferens.

## 2.1.1 Skrivbordsikoner

**Dölj:** Meny> Utan synhåll> Växla ikoner

**Ta bort (ikon):** mittklicka på ikonen för att starta iDesktool

**Stoppa:** Meny > Utanför synfältet > Växla iDesk

**Hantera:** Meny> -utseende> -skrivbordsikoner

**Hjälp:** [i Wiki](#)



[MX-Fluxbox: kraftverktygen](#)

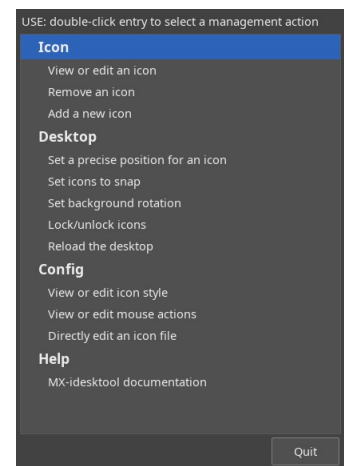
Skrivbordsikoner är aktiverade i MXFB av iDesk, en äldre app som MX Linux-utvecklare och användare har anpassat, moderniserat och utökat för att skapa

**iDesktool:** Meny > Utseende > Skrivbordsikoner.

Detta verktyg underlättar användningen av skrivbordsikoner i MX Fluxbox avsevärt. Det är mycket enkelt och bör inte väcka några frågor om hur det används.

Här är de grundläggande musåtgärderna för en skrivbordsikon (konfigureras i `~/i.deskrc`), \*med standardikonen ”Programvara” som exempel:

Åtgärd	Mus	Förklaring
Utför	Vänsterklicka en gång	Öppnar MX Package-installationsprogrammet
Kör alt	Högerklicka	Öppnar en åtgärdsmeny
Hantera	Mitt (rullningsknapp) enkelklick	Öppnar iDesktool med fokus på ikonen
Dra	Vänsterklicka och håll ned, släpp för att stoppa	



\* Symbolen ”~” är en genväg till användarens hemkatalog: `~/i.deskrc = /home/<användarnamn>/i.deskrc`

## 2.1.2 Systeminformation på skrivbordet

### Conky

**Dölj:** Meny> Utanför synfältet> Växla conky

**Conky-konfiguration:** Meny> Utseende> Conky

**Stoppa:** Meny> Inställningar> Konfigurationsfiler> Start: kommentera bort *conkystart*

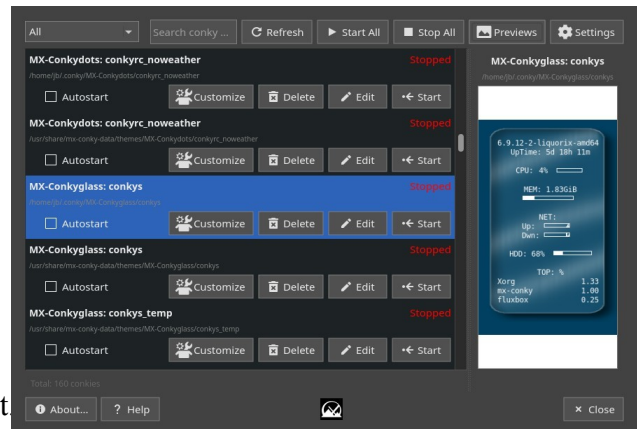
**Hantera:** Meny> Utseende> era Conky

**Hjälp:** i Wiki: [MX Conky](#)

Conky är ett skrivbordsprogram med stora möjligheter till anpassning. MX Fluxbox-användare kan använda en stor uppsättning MX conky-konfigurationer (configs) genom att klicka på *Meny> utseende> Conky* för att öppna **MX Conky**. Detta verktyg är ett praktiskt hjälpmedel för både grundläggande hantering och avancerade funktioner som färgmanipulering.

Enkla steg för att hantera en conky:

- Markera en konfiguration för att se hur den ser ut
- Använd knappen **Anpassa** för att komma åt funktioner som placering, färger etc. i grafiskt läge.
- Klicka på knappen **Redigera** för att manuellt redigera conky-skriptet i en textredigerare; skriptet kräver viss kodningskunskap.
- Obs! För att kunna anpassa eller redigera måste du spara konfigurationen i din hemkatalog `~/.conky/` där du har behörighet att göra ändringar.



För en mer komplicerad conky kan du behöva använda en kompositör. Klicka på *Meny> inställningar &gt; Konfiguration &gt; Start* och ta bort kommentaren för raden om kompositör så att det ser ut så här: *picom &amp;*

### Skärmar (gkrellm)

**Dölj:** Meny> Utanför synfältet> Växla skärmar

**Skärmkonfiguration:** Högerklicka på den övre fältet för att visa menyn

**Stoppa:** Inställningar> Konfigurationsfiler> Start: kommentera bort *gkrellm*

**Hantera:** Meny> Utseende> Skärmar

**Hjälp:** <https://www.youtube.com/watch?v=G2F2YoZM63Y>

[GKrellM](#) är ett utmärkt verktyg för att visa systeminformation på skrivbordet som skapar en enda processstack med systemövervakare. Många alternativ är tillgängliga genom att högerklicka på konfigurationsfältet längst upp för att visa indexet:

- Allmänt
- Inbyggda
- Plugins

- Teman

GKrellM-konfigurationen kräver ingen kodredigering. MX innehåller några teman som standard, och många andra finns online. Plugins kan installeras genom att söka efter "gkrellm" i Synaptic.

### 2.1.3 Panelen tint2

**Dölj:** Meny> Utanför synfältet> Växla mellan att dölja panelen automatiskt

**Ta bort:** Manuellt: ta bort konfigurationsfilen från ~/.config/tint2/

**Stoppa:** Manuellt: sätt en kommentar (#) framför raden i filen "startup"

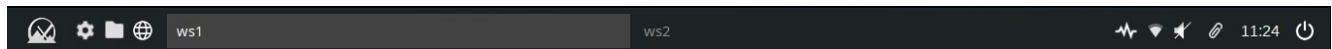
**Hantera:** Meny> MX Fluxbox-verktyg> Tint2 Manager

**Hjälp:** [i Wiki](#)

Den inbyggda (eller traditionella) verktygsfältet i Fluxbox skiljer sig mycket från vad många av dagens användare förväntar sig i fråga om funktion och design. Av den anledningen har ett alternativt verktygsfält utvecklats med hjälp av en mycket konfigurerbar app som kallas "**tint2**". Du kan växla mellan de två:

*Meny> Utseende> Verktygsfält*

> *Fluxbox/tint2*. Om du växlar tillbaka återgår du till standardkonfigurationen *tint2rc*. Om du använder en annan konfiguration loggar du bara ut och in igen för att återställa ditt val.



**Ikoner från vänster till höger:** Appfinder, MX Fluxbox-verktyg, Filhanterare, Webbläsare, [ws1=arbetsyta 1], Uppdaterare, Nätverkshanterare, Ljud, Urklippshanterare, Klocka, Avslutningsalternativ. Observera att ordningen i systemfältet kan ändras vid en ny session.

#### VARNING

När du skapar en helt ny panel (inte startar med en av MX-standardpanelerna) kan det uppstå ett fel med vissa versioner av Fluxbox. Om du ställer in panelen på 100 % bredd hamnar panelen på fel plats (t.ex. flytande ovanför skärmens nedre kant). Dessutom reserveras utrymme där tint2-panelen ska vara, så det ser ut som om maximerade program inte fyller skärmen när tint2 är felplacerad.

Det finns två lösningar:

- Ställ in bredden på 99 % så återgår panelen till sin rätta plats.
- Ställ in panelen på "100 %" bredd och lägg till en 1 pixel horisontell marginal

För att ändra vilken panel som används, klicka på kugghjulsikonen bredvid Start-knappen, den röda kugghjulsikonen i docken eller listan i *Meny> inställningar> konfigurationsfiler> Tint2-panel*. Detta öppnar inställningshanteraren, där du kan klicka på "**Tint2-hanterare**". Skärmen öppnas och visar alla tint2-konfigurationer i mappen ~/.config/tint2/. Du kan också använda tint2 som dock, se exempel i **Tint2-hanteraren**.

Du kan ändra elementen i alla panelkonfigurationer. Klicka på antingen knappen "Config" för en grafisk editor eller knappen "Edit" för att redigera filen direkt.

Den grafiska redigeraren innehåller två applikationer:

- "Teman" visar alla tint2-konfigurationer i användarens plats samt några andra som importerades under installationen.

- ”Egenskaper” visar funktionerna i den aktuella konfigurationen. Om fönstret Egenskaper inte syns klickar du på det lilla kugghjulet i det övre vänstra hörnet.

Här är några vanliga åtgärder i fönstret ”Egenskaper” som hjälper dig att komma igång med den grafiska redigeraren:

- Lägga till/ta bort startprogram. Klicka på "Startprogram" på vänster sida. Den högra panelen har två kolumner: till vänster en lista över applikationsikoner som för närvarande visas i verktygsfältet, och till höger en lista över alla installerade skrivbordsapplikationer. Använd pilarna för att flytta objekt uppåt/nedåt.
  - **Lägg till:** välj önskad applikation från listan i höger kolumn, klicka på ikonen med vänsterpil i mitten och sedan på knappen "Apply" för att omedelbart lägga till den i verktygsfältet.
  - **Ta bort:** gör om proceduren i omvänd ordning.
- Flytta eller ändra storlek på panelen. Klicka på "Panel" i den vänstra panelen och välj sedan placering och storlek i den högra panelen. Klicka på knappen "Apply". Där kan du också bläddra nedåt och markera rutan "Autohide" om så önskas.
- Ändra tids-/datumformat. För att växla mellan 12h och 24h använder du den dedikerade knappen "12h/24h" på Tint2 Manager-huvudskärmen. För andra ändringar klickar du på "Clock" i vänster panel och ändrar sedan fältet "First line format" eller "Second line format" till vad du vill. Koder [i Wiki](#).

**OBS:** Säkerhetskopiera din aktuella konfiguration innan du ändrar den: klicka till exempel på `~/config/tint2/tint2rc` och spara den under ett nytt namn, till exempel ”tint2rc\_BAK”. Du kan sedan kopiera alla dina anpassade rader från säkerhetskopian till rätt plats i din nya tint2rc-konfiguration.

## 2.1.4 Dockor

**Dölj:** Meny> Utanför synfältet> Växla mellan att dölja och visa dock

**Ta bort/lägg till (ett dockobjekt):** Meny &gt; Utseende &gt;

Dockmaker **Stoppa (standarddock):** Meny> Utanför synfältet>

Inaktivera standarddock **Hantera:** Meny &gt; Utseende &gt; Dockor

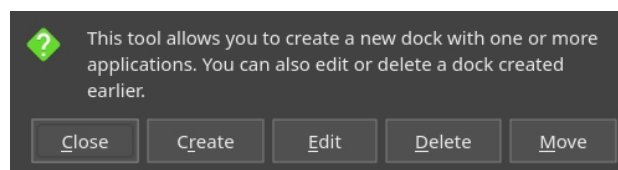
&gt; Dockmaker

**Hjälp:** [i Wiki](#)



MX-Fluxbox: kraftverktygen

MXFB har en inbyggd app som heter Dockmaker (som använder *wmalauncher*) som gör det enkelt för användaren att skapa, ändra och hantera dockor.



Standarddockan (`~/fluxbox/scripts/DefaultDock.mxdk`) innehåller följande objekt:



- MX Tools
- Hjälp (denna manual)
- MX-videor
- Inställningshanterare

### 2.1.5 Rotmeny

Menyn är dold som standard och visas genom att högerklicka på skrivbordet. Den erbjuder ett snabbt och enkelt sätt att komma åt många funktioner och inställningar. Mer information finns i **avsnitt 3.1**.

## 2.2 Traditionell

Det är mycket enkelt för användare som föredrar att köra en traditionell Fluxbox-installation. Gör helt enkelt följande ändringar för den aktuella sessionen enligt önskemål:

- Meny> Inställningar> Verktygsfält> Fluxbox
- Meny> Utan synhåll> Kill dock
- Meny> Utan synhåll> Avsluta conky
- Meny> Utanför synfältet> Växla iDesk och växla ikoner

För att göra ändringarna permanenta, kommentera bort (#) relevanta rader i *Meny> Inställningar> Konfigurationsfiler & Start* så att de ser ut så här:

```
# $HOME/.fluxbox/scripts/DefaultDock.mxdm #conkystart
#idestoggle idesk on 1 & /dev/null 2 & & 1 &
```

## Verktygsfält

### Traditionell



Den ursprungliga verktygsfältet kan innehålla (enligt inställningarna i *~/fluxbox/init*) följande komponenter (från vänster till höger):

- **pager** Gör att du kan växla arbetsyta framåt (högerklicka) eller bakåt (vänsterklicka); samma som Ctrl + F1/F2/ etc., Ctrl-Alt + ←/→ eller genom att använda rullhjulet över en tom del av skrivbordet. Nummer och namn ställs in i *~/fluxbox/init* där "ws" står för "workspace" (arbetsyta).
- **arbetsytans namn** Ställs in i *init* som standard till "ws1, ws2, etc" (ws=arbetsyta).
- **iconbar** Här visas öppna program med en ikon, med olika fönsteralternativ tillgängliga genom att högerklicka på relevant ikon (inklusive verktygsfältet själv).> iconbar-läge. Standard är att visa alla fönster.



- **systemtray** Motsvarar meddelandefältet i Xfce. Program som finns listade i `~/fluxbox/startup` och som har ett systemtray-alternativ visas här.
- **klocka** För att ändra mellan 12/24 timmar, använd *Meny > Inställningar > Konfigurationsfiler > Snabbkonfiguration > Verktøysfält*. För andra ändringar, klicka på *Meny > Inställningar > Konfigurationsfiler > init > Manuell redigering*, tryck på Ctrl+ F för att hitta "strftimeFormat" och ändra efter önskemål. Ett kort datum kan läggas till med **%b %d**. Många andra alternativ för tid/datum finns [i Wiki](#).

## Förbättrad MX-stil



Den förbättrade MX-verktøysfältet kan visa samma information som det traditionella, men använder den senaste utvecklingen av verktøysfältets ”knappar” för att lägga till startprogram. I bilden ovan finns de längst till vänster (L/R):

- Appfinder
- Rotmeny
- MX Fluxbox-verktyg
- Filhanterare
- Webbläsare
- Sökare (triangel)
- Avsluta alternativ

Båda verktøysfält följer inställningarna i *init*; det utökade verktøysfältet lägger till ytterligare verktøysfältinställningar till Fluxbox standardinställningar och placerar teckensnittsinställningar i *överlägget*.

## Resurs

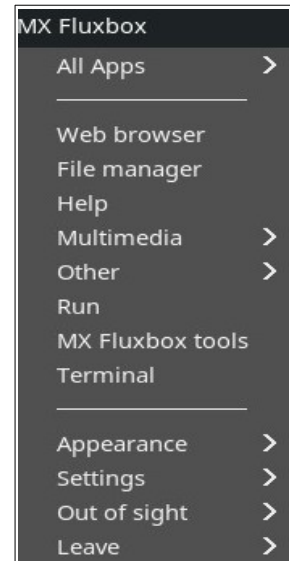
[MX Fluxbox: Traditionellt läge](#)

## 3. Fluxbox-detalljer

### 3.1 Rotmeny

Denna korta och statiska meny (`~/fluxbox/menu-mx`) innehåller tre undermenyer (Utseende, Inställningar, Utanför synfältet) som finns i `~/fluxbox/submenus`. Den resulterande rotmenyn är uppdelad i tre sektioner:

- Övre
  - **Alla appar:** en Debian-liknande kategorimeny. Den uppdateras automatiskt när ett paket installeras eller tas bort, och du kan göra det manuellt genom att klicka på ”Uppdatera”. Klicka på ”Inaktivera” för att stoppa automatisk uppdatering.
- Mellersta avsnittet: länkar för att direkt öppna vanliga program.
- Nedre
  - Utseende
  - Inst
  - Ut ur sikte (praktiska kommandon för att dölja element)
  - Lämna



Den nya användaren gör klokt i att gå igenom menyn för att uppskatta dess innehåll, kraft, hastighet och flexibilitet.

#### **Redigering**

Särskilt attraktivt är att dessa menyer är helt under användarens kontroll. Du kan ändra, lägga till eller ordna om elementen i rotmenyn. Öppna den menyfil du vill redigera med *Meny*

> *Inställningar*> *Konfigurera*> *-menyer*.

Den typiska syntaxen för en menypost är: `[exec] (namn) {kommando}` – se till att använda hakparenteser, parenteser och klamrar korrekt.

**Exempel 1:** ändra ”Musikspelare” för att öppna Strawberry istället för DeaDBeeF

- Hitta raden med ordet ”DeaDBeeF” (använd Ctrl+F om det behövs)

```
[exec] (Musikspelare) {deadbeef}
```

- Dubbelklicka på ordet ”deadbeef” i kommandodelen så att det markeras, skriv sedan ”strawberry” och spara, vilket ger följande resultat:

```
[exec] (Musikspelare) {strawberry}
```

- Spara och avsluta – ändringen blir omedelbart tillgänglig.

### Exempel 2: lägg till Zoom i menyn

- I det här exemplet antar vi att du vill lägga till en ny kategori "Chat" i avsnittet för vanliga appar och ange Zoom där.
- Skapa kategorin med hjälp av undermenykommandona, infoga en ny rad och följ mönstret.
- Resultatet kommer att se ut ungefär så

```
här: [undermeny] (Chat)
      [exec] (Zoom) {zoom}
      [end]
```

**OBS:** Det faktiska startkommandot för vissa appar är kanske inte identiskt med namnet.

## 3.2 Andra menyer

### Program

- **Appfinder** (MX-ikon). Detta är huvudmenyn för tint2 och den MX-förbättrade verktygsfältet som använder ett speciellt Rofi-tema. Innehållet hämtas automatiskt från */usr/share/applications*. Du kan ändra formateringen genom att klicka på frågetecknet till vänster i menyn för att öppna appen **Inställningar**.
- **Alla appar**. Den översta posten i rotmenyn använder skrivbordsfilerna (*/usr/share/applications*) för att ställa in sin struktur. Posterna uppdateras som standard varje gång uppdateringsprogrammet körs.

För att stoppa den automatiska uppdateringen av denna meny: öppna MX Tweak > fliken Övrigt och avmarkera alternativet "Generera Fluxbox Alla appar-menyn...". Du kan sedan använda menyalternativet "Uppdatera" längst ned när du vill.

- **Rofi**. Denna app-startare öppnas genom att trycka på "Super"-tangents (logotypen) på tangentbordet. Den är ordnad alfabetiskt, men de mest använda apparna visas överst. [Mer information här](#).

### Övrigt

- **Fönstermeny**. Högerklicka på ett fönsters titelrad för att se dessa viktiga alternativ, särskilt de i undermenyn "Kom ihåg..." om plats, dimensioner etc.
- **Arbetsytameny**. Klicka med mittknappen på skrivbordet för att se listor.

## 3.3 Stilar (teman)

Traditionellt avser ordet "stil" i Fluxbox enkla textfiler som anger hur fönster, verktygsfält och menyer ska utformas. MXFB levereras med en grupp inbyggda stilar tillsammans med några utvalda stilar. Alla kan väljas med *Meny > Utseende > Tema*.

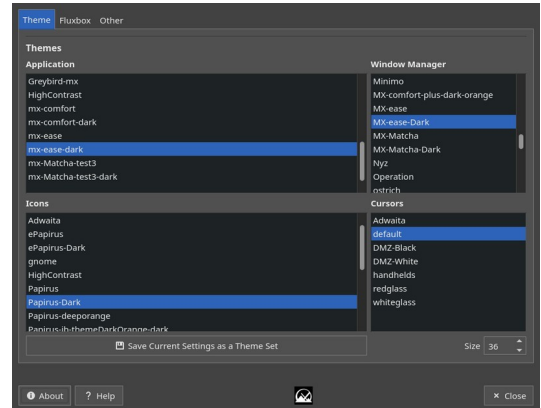
I vidare bemärkelse kan stil ses som en kombination av teman, dekorationer, ikoner och markör. Många av verktygen som listas i Inställningshanteraren gör det möjligt att snabbt och enkelt redigera olika delar av stilar.

Om du vill redigera en befintlig traditionell stil manuellt kopierar du den till `~/fluxbox/styles`, byter namn på den och gör dina ändringar (se stilguide av tenr under Länkar nedan). Traditionella stilar kan inkludera en bakgrundsbild, men det är blockerat i MX-Fluxbox som standard med de översta raderna i *Meny > Inställningar > Konfigurationsfiler > -överlägg*. För att låta stilen bestämma bakgrunden, placera ett hash-tecken framför raden så att det ser ut så här:

```
! Följande rad förhindrar att stilar ställer in bakgrunden.  
#background: none
```

## Val

**MX Tweak** (fliken Tema) gör det enkelt att testa och välja element samt att kombinera dem till ditt eget personliga tema. Det länkar till **MXFB Look** för att ge dig möjlighet att ange dina val som en specifik samling grafiska funktioner (ett "utseende") som du kan spara. Standardtemat för MX-25 Fluxbox bygger på **mx ease-dark** för fönster- och programdekoration.



## 3.4 Bakgrund

Se först till att överläggsfilen inte hindrar stilen från att bestämma bakgrunden. Klicka sedan på *Meny > Utseende > Bakgrundsbild > Välj för att starta Nitrogen* och visa de tillgängliga alternativen. Valet inkluderar som standard användarens (`~/fluxbox/backgrounds`) samt systembakgrunder (`/usr/share/backgrounds`). Denna inställning gör att du kan lägga till bakgrunder i användarmappen och sedan välja dem från menyn. Du kan lägga till andra bakgrundskällor genom att klicka på "Inställningar".

Se [MX Fluxbox: Traditionellt läge](#) för andra alternativ och tips.

## 3.5 Genvägar

Fluxbox låter användaren ställa in tangentkombinationer som genvägar. Inställningarna sparas i filen `~/fluxbox/keys`, som kan redigeras via *Meny > inställningar > konfigurationsfiler > tangenter*. En praktisk översikt över standardtangenterna finns i MXFB-verktyget **Shortcuts**; det finns också en conky-konfiguration "MX-FluxKeys".

Namnen på några av tangenterna är lite otydliga:

- Mod1= Alt
- Mod4= Logotryptangent (Windows, Apple)

Det finns särskilda kortkommandon för funktionsknappar i MX-Fluxbox:

- Ctrl+F1: MX-Fluxbox-dokumentation
- Ctrl+F2: Kör kommando; om du anger ett kommando som kräver terminalinmatning, använd Ctrl+Enter.
- Ctrl+F3: Filhanterare

- F4: Nedrullningsbar terminal
- Ctrl+F5: MX-verktyg
- F12: Skärmen blir tom

## 3.6 Konfigurationsfiler

Alla grundläggande inställningar i Fluxbox styrs av en uppsättning [textfiler](#) i `~/fluxbox/` som du enkelt kommer åt genom att klicka på *Meny > inställningar > konfigurationsfiler*. De flesta inställningar måste ändras manuellt, men det finns viss hjälp för dem som finns i *init*.

- **apps**: åtgärder baserade på fönsteregenskaper
- **init**: huvudkonfigurationsfil
- **keys**: genvägar och tangentkombinationer
- **meny**: Fluxbox standard används inte, ersätts här med **menu-mx**
- **överlägg**: stilresurser som åsidosätter alla stilar

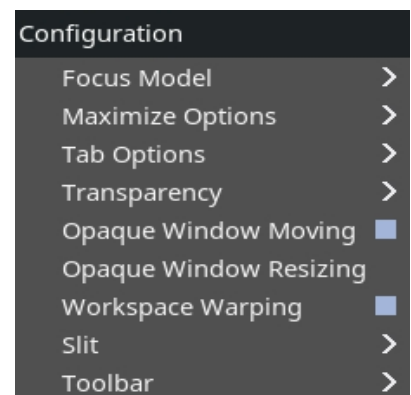
Innan du börjar redigera några konfigurationsfiler bör du säkerhetskopiera din aktuella konfiguration. Om något går fel kan du alltid återställa den tidigare inställningen.

### *init*

Denna fil innehåller en lång lista med egenskaper som avgör mycket av Fluxbox utseende och beteende. Den måste redigeras manuellt, och då kan [det detaljerade referensdokumentet](#) vara till stor hjälp.

Eftersom *init* är både viktigt och komplicerat innehåller MX Fluxbox tre användarhjälpmedel:

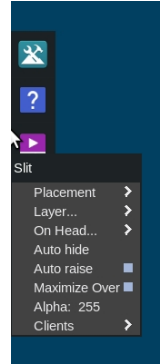
- en Fluxbox-konfigurationsapp (bild): *Meny > inställningar &gt; Konfigurationsfiler &gt; Snabbkonfiguration*
- **MX Tweak**, fliken "Fluxbox" med ofta ändrade egenskaper
- en valfri omorganisation av *init* i kategorier som aktiveras genom att klicka på *Meny > Inställningar > Konfigurationsfiler > t Init-> era Kategorisera*. Detta är lättare att förstå och kan vara mycket användbart när du redigerar en viss grupp.



### 3.7 Slit

Slit var ursprungligen tänkt som en behållare för [dockapps](#), men i MXFB används den främst för dockan genom att använda *wmalauncher*. Dess egenskaper kan nå genom att högerklicka på baksidan av dockan mellan ikonerna.

Du kan söka efter dockapps i standardrepositoriet med följande terminalkommando: *apt-cache search dockapp*. Observera att många av de som finns i repositoriet kanske inte fungerar så bra.



### 3.8 Överlägg

Fluxbox tillåter användaren att globalt åsidosätta alla stilar via överläggsfilen *~/fluxbox/overlay*, som kan redigeras via *Meny> inställningar> Konfigurera> Överlägg*. Inställningarna för MXFB-verktygsfältet som är nytt i MX-25 (avsnitt 4) finns också här. Elementinställningar som definieras i överläggsfilen åsidosätter inställningar som definieras på andra ställen i Fluxbox-konfigurationen.

### 3.9 Fönsterinställningar och kontroller

Flytta och justera fönster kan styras med olika tangent- och muskombinationer

- Ändra storlek: Alt+ högerklicka nära det hörn du vill ändra och dra.
- Flytta: Alt+ , vänsterklicka och dra.
- Fäst: använd den lilla ikonen i det övre vänstra hörnet för att visa fönstret på alla skrivbord.
- Alternativ: högerklicka på fönstrets verktygsfält längst upp. En särskilt användbar funktion är möjligheten att välja att komma ihåg storlek och placering (sparas i *~/fluxbox/apps*).
- Flikar: kombinera flera fönster till ett fönster med flikar längst upp genom att helt enkelt Ctrl-klicka och hålla ned titelraden i ett fönster och dra och släppa den på ett annat fönster. Gör om proceduren för att separera dem igen.
- Minimera fönster till titelrad ("skugga"): Dubbelklicka på titelraden.

### 3.10 Skärmalternativ

- Ljusstyrka: *Meny> MX Fluxbox-verktyg> Verktøy> Ljusstyrka i systemfältet*
- Blanking: *Meny> Inställningar> Display> Skärmsläckare*
- Capture: *mxfb-quickshot*. Aktiveras med knappen "Print Screen" (även kallad Print, PrtSc etc.) eller Alt+q; interaktiv. Ctrl+Alt+q ger en fördröjning på 8 sekunder, endast hela skärmen sparas.
- Kakla: Alt+&lt;sifra 1-9&gt;, detaljer finns längst ner i tangentfilen.
- Upplösning: *Meny> Inställningar> Display> Ändra (arandr)*. Läs "Hjälp"-filen för att se hur du sparar ändringar du vill göra.

## 4. FAQ-sökare

Hur gör jag...	Från skrivbordet	Med app
Öppna rotmenyn	Högerklicka på skrivbordet	
Öppna program X	Rotmeny> a appar	
	Klicka på MX-logotypen (Appfinder)	
	Tryck på Windows-/Apple-tangenten (rofi)	
Installera nya appar	Programvaruikon	MX-paketinstallatör
Slå på/av skrivbordsikoner	Meny> Ut ur sikte > Växla iDesk	
Byt till en annan Conky	Conky Manager	
	Meny> Utseende> era Conky	
Slå på/av Conky	Meny> Utanför synfältet > Växla Conky	
Välj en annan panel		Inställningshanterare> tint2manager
Redigera en panel		tint2settings
Redigera objekten i ett dock	Meny> Utseende> Dockmaker	
	För en rofi-dock> Rofi Manager	
Ändra utseendet på fönstret Titelrad och FB-menyn	Meny> Utseende> stil	



Ändra utseende på fönsterinnehåll, ikoner, teckensnitt	Meny> Utseende> Tema	Inställningshanterare> Anpassa utseende och känsla
	MX-Tweak	
Ändra bakgrundsbild	Meny> Utseende> Bakgrundsbilder	Nitrogen
Redigera kortkommandon	Meny> Inställningar> Konfigurationsfiler > Tangenter	
Redigera rotmenyn	Meny> Inställningar> Konfigurationsfiler > Meny	
Ta bort skrivbordsikoner	Meny> Utan synhåll >	
Öppna en terminal	Meny> Terminal	Xfce4-terminal eller annan önskad terminal

## 5. Länkar

Man-filerna (i terminalen eller <https://linux.die.net/man/>):

- fluxbox
- fluxbox-keys
- fluxstyle
- fluxbox-remote

<https://wiki.archlinux.org/index.php/Fluxbox>

Vissa kommandon är specifika för Arch

[http://www.tenr.de/howto/style\\_fluxbox/style\\_fluxbox.html](http://www.tenr.de/howto/style_fluxbox/style_fluxbox.html)

Grundläggande dokument om Fluxbox-stilar

<https://ubuntuforums.org/showthread.php?t=617812>

Utmärkt tråd om fluxbox-tangenter, tyvärr krävs nu registrering

<https://wiki.debian.org/FluxBox> Bra  
orientering om grundläggande  
funktioner

<https://github.com/MX-Linux/mx-fluxbox>

GitHub-repository för MX-Fluxbox

<https://mxlinux.org/wiki/help-files/help-mx-fluxbox/>

MX-Fluxbox Wiki-artikel

<https://mxlinux.org/wiki/help-files/help-rofi/> En

detaljerad titt på Rofi

<https://mxlinux.org/wiki/mx-fluxbox-traditional-mode/>

Tips och tricks för att köra i traditionellt läge

<https://bit.ly/2Sm1PJI> YouTube:

MX-Fluxbox-serien